



用户指南

临床用女性骨盆 培训模型 (CFPT) MK 3

标准版

该产品有两种肤色可供选择，浅色和深色

60900

60930

如果您想了解更多关于技能培训产品请访

limbsandthings.com

Sussex Street, St Philips, Bristol, BS2 0RA, UK | sales@limbsandthings.com | +44 (0) 117 311 0500

目录索引

产品包含	3
安全与清洁说明	4
组装	5
• 组装临床用女性骨盆培训模型	5
• 更换子宫模块	6
培训	7
• 站立和仰卧	7
清洁和储存	7
• 使用后的清洁与储存	7

请观看我们的视频



请访问该网站
limbsandthings.com

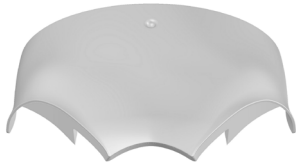
或优酷频道
https://list.youku.com/albumlist/show/id_52483167

产品包含

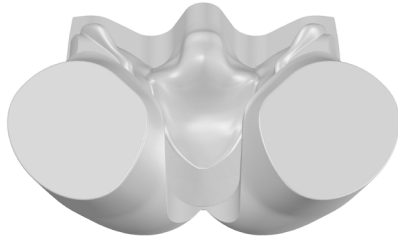
临床用女性骨盆培训模型腹部插入物

60910

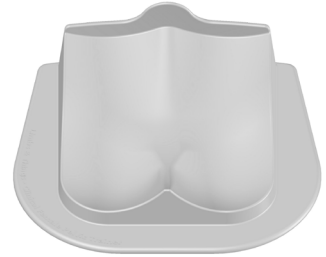
60936



下半身



底座



临床用女性骨盆培训模型模块1
正常子宫 - 未生育宫颈

60920

60937



水质润滑剂

00293



手提箱



Blank lined area for notes.

安全与清洁指南

在使用 临床用女性骨盆培训模型之前请仔细阅读安全说明

可以做



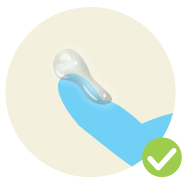
请遵循所有指南。
保留这些指南。
注意所有警告

只能使用水质润滑剂，比如本产品提供这种的。使用我们不推荐的润滑剂可能会减弱或损坏硅胶。



始终戴手套，取下所有首饰。
指甲和戒指等尖锐物会导致硅胶零件损坏

插入前请将检查用手指润滑好



每次训练后请用潮湿柔软的布或海绵，温水和中性洗涤剂清洗此模型。

不可以做



请勿将本产品安装在任何热源附近，不要将其暴露于明火或在裸露的火源附近使用。请勿在本产品附近或在该产品本身上使用易燃溶剂。

请勿使用任何非制造商出产的附件。



使用本产品时不要佩戴任何首饰。

如皮肤已撕裂请勿使用



请勿拆卸产品或尝试维修有故障的单元部件，请将产品退还给 Limbs & Things 进行评估和维修。

储存与运输

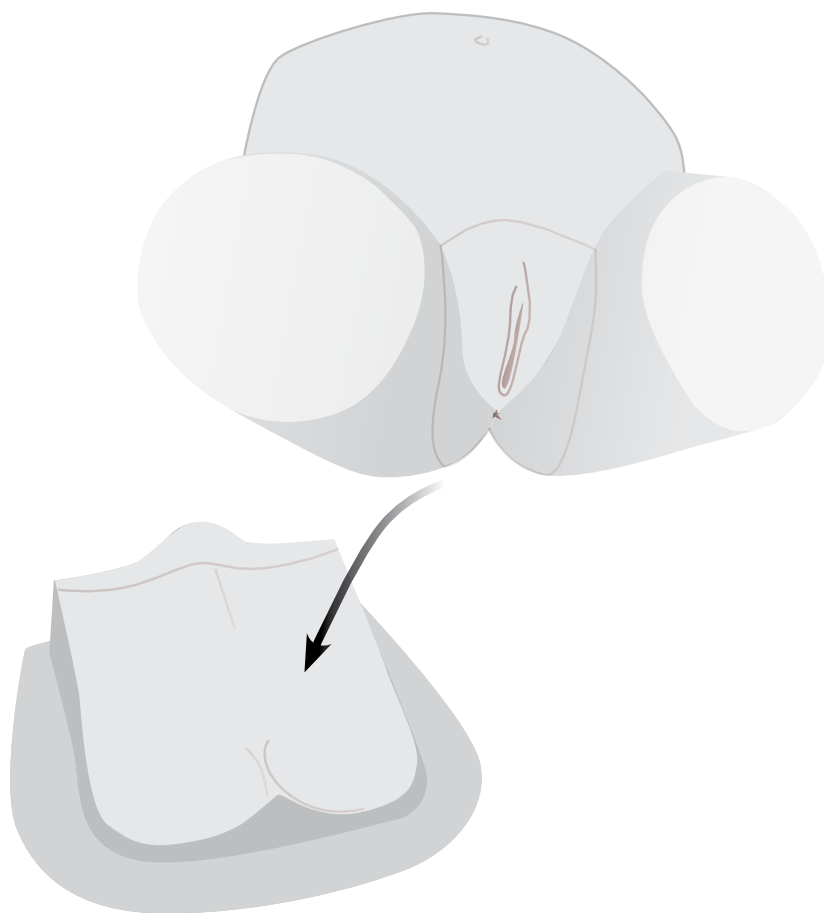


在运输和储存期间，始终确保产品正确包装和固定，以防止人身伤害或产品损坏。

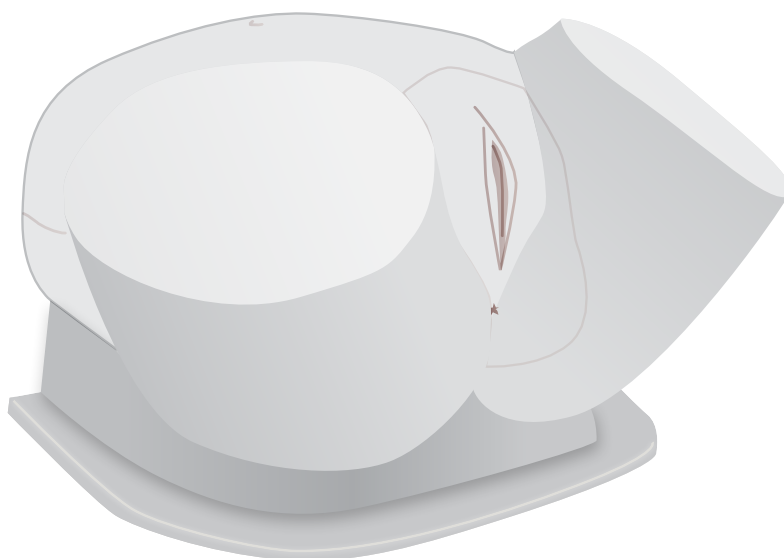
组装

组装临床用女性骨盆培训模型

1



2



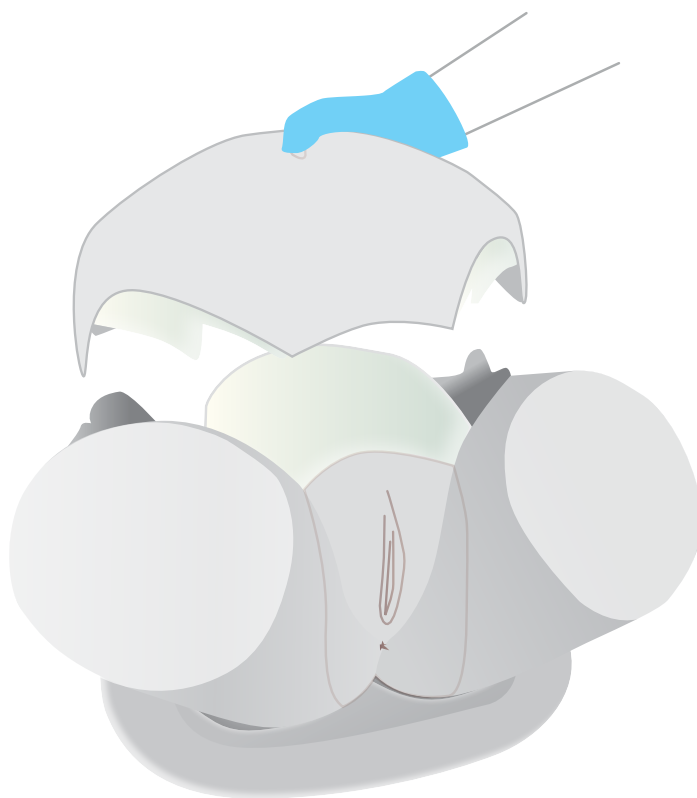
组装

更换子宫模块

1



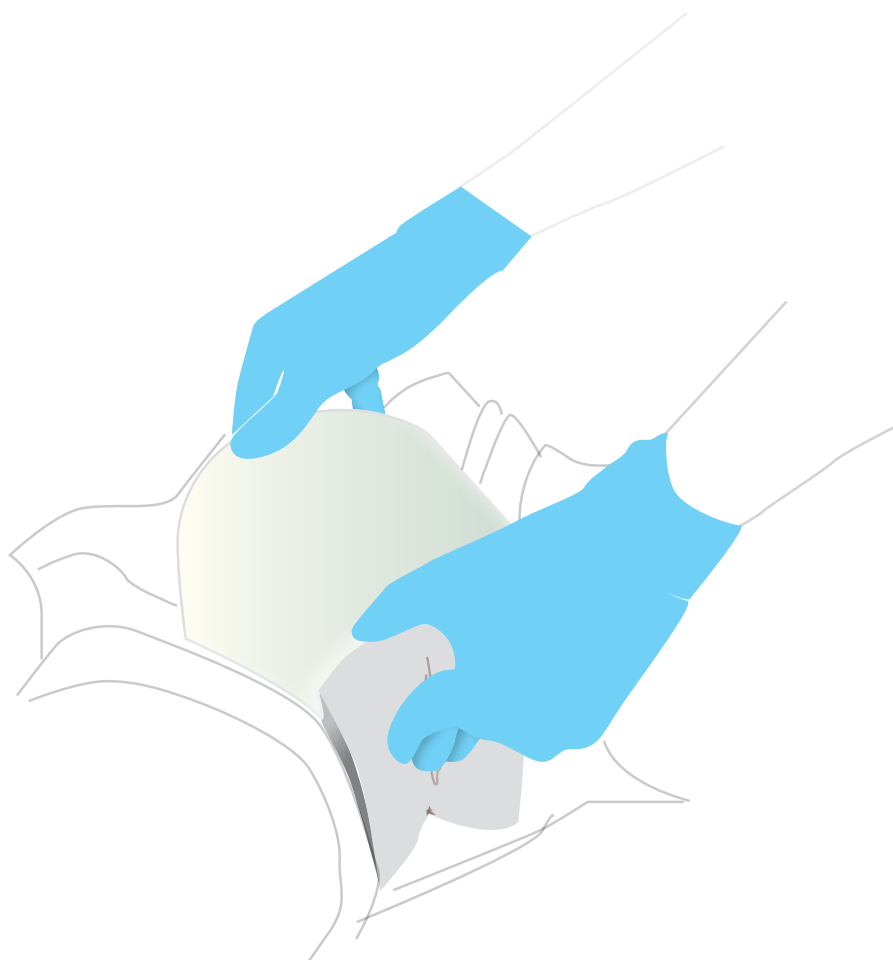
从模型的上端提起
腹部插入物



2



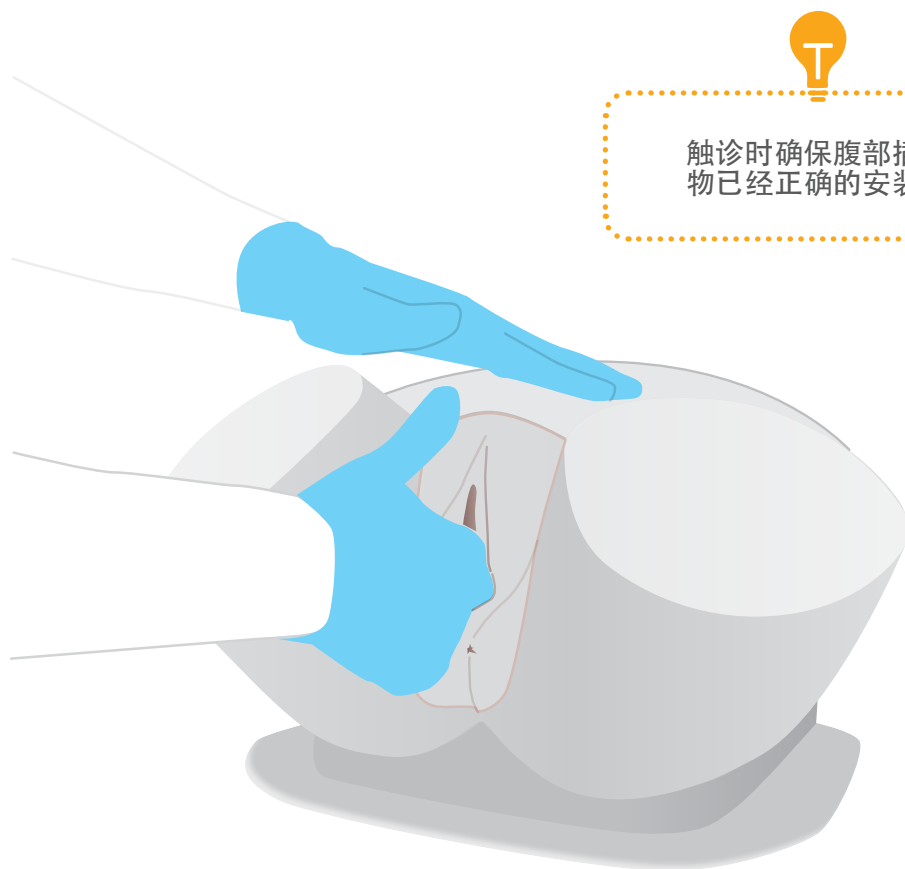
用双手取出模块



培训

双合诊检查

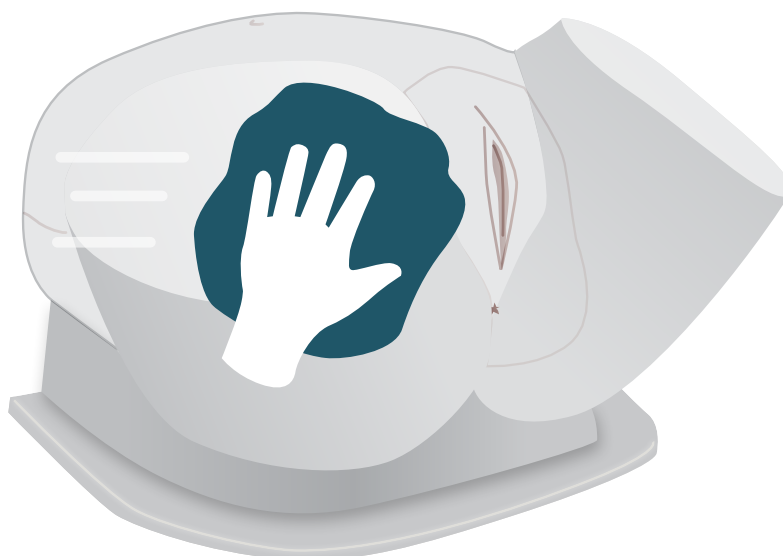
- 始终戴手套，并取下所有首饰
- 检查前先润滑



触诊时确保腹部插入物已经正确的安装好

保养与维护

- 用软布擦去多余的润滑剂
- 用柔软的湿布，仅用温水和温和的清洁剂清洁表面的污垢



您可能还对
有兴趣...

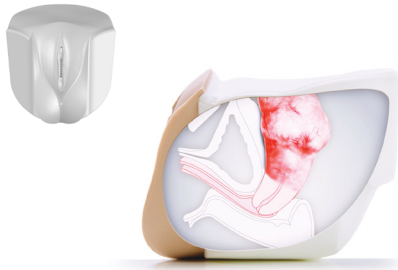
额外的模块

临床用女性骨盆培训模型模块2

大号纤维瘤 - 未生育子宫颈外翻

60921

60938



临床用女性骨盆培训模型模块3

小号纤维瘤 - 未生育子宫颈息肉

60922

60939



临床用女性骨盆培训模型模块4

卵巢囊肿 - 经产子宫颈

60923

60940



临床用女性骨盆培训模型模块5

子宫后倾 - 经产子宫颈

60924

60941

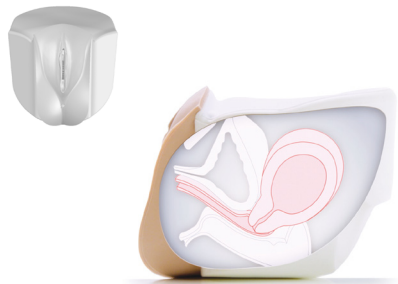


临床用女性骨盆培训模型模块6

怀孕10~12周

60925

60942



临床用女性骨盆培训模型模块7

怀孕14~16周

60926

60943



▶ 以上图片仅供参考，显示了CFPT模块中解剖结构的简化表示